

Bericht für Menschen mit Gehbehinderung und Rollstuhlfahrer



Abbildung 1: Eingangsbereich DDR-Museum

DDR-Museum

Anschrift

DDR-Museum
Karl-Liebknechtstr. 1
10178 Berlin

Kontaktdaten

Tel.: 030 / 847 123 731
E-Mail: post@ddr-museum.de
Web: www.ddr-museum.de

Prüfergebnis

Der Betrieb **DDR-Museum** wurde am 27. April 2015 durch einen zertifizierten Erheber evaluiert und durch die Prüfstelle mit dem Zertifikat

„Barrierefreiheit geprüft“

teilweise barrierefrei für Menschen mit Gehbehinderung



ausgezeichnet und darf das Kennzeichen von **Juli 2015 bis Juni 2018** führen.



Alle mit dem System „Reisen für Alle“ **zertifizierten Betriebe und Orte** erfüllen folgende Kriterien:

- Die Daten und Angaben zur Barrierefreiheit wurden von **externen, speziell geschulten Erhebern** vor Ort erhoben und geprüft. Es handelt sich um keine Selbsteinschätzung des Betriebs.
- Die Daten zur Barrierefreiheit liegen **im Detail** vor und können von Gästen eingesehen werden.
- Mindestens ein Mitarbeiter des Betriebes hat eine **Schulung** zum Thema „**Barrierefreiheit als Komfort- und Qualitätsmerkmal**“ besucht.

Die **Informationen zur Barrierefreiheit** finden Sie in insgesamt vier verschiedenen Berichten.

Bei einigen Betrieben kann noch ein fünfter Bericht hinzukommen, in dem sich Informationen für Allergiker und Menschen mit Lebensmittelunverträglichkeiten finden. Bei diesen Angaben handelt es sich um eine Selbsteinschätzung/-auskunft des Betriebes.

Folgende Berichte stehen Ihnen zur Verfügung:

- Bericht für Menschen mit **Gehbehinderung** und **Rollstuhlfahrer**
- Bericht für Menschen mit **Sehbehinderung** und **blinde Menschen**
- Bericht für Menschen mit **Hörbehinderung** und **gehörlose Menschen**
- Bericht für Menschen mit **kognitiver Beeinträchtigung**
- Information für Allergiker und Menschen mit Lebensmittelunverträglichkeiten (optional)



Informationen für Menschen mit Gehbehinderung und Rollstuhlfahrer

Grundsätzlich werden Daten zur Barrierefreiheit für alle Personengruppen erfasst. Dieser Betrieb erfüllt einige Qualitätskriterien **für Menschen mit Gehbehinderung und Rollstuhlfahrer**.

Die Qualitätskriterien für die jeweilige Kennzeichnung finden Sie unter www.reisen-für-alle.de.

In der Tabelle „Überblick über das Prüfergebnis“ haben wir die Ergebnisse für die verschiedenen Bereiche zusammengestellt. Bitte beachten Sie, dass nicht alle Teilergebnisse für das Prüfergebnis relevant sind; so werden beispielsweise bei einem Museum das Gastronomieangebot sowie der Shop nicht einbezogen, da diese nicht alleiniger Anlass des Besuchs sind, sondern ein ergänzendes Angebot darstellen. Sofern Alternativen zur Verfügung stehen, beispielsweise ein zweites öffentliches WC, so wird die insgesamt bessere Bewertung in das Prüfergebnis einbezogen.

Anhand der vorliegenden verlässlichen Informationen können Sie die individuelle Eignung für sich prüfen. Bitte entscheiden Sie selbst, ob die Barrierefreiheit für **Ihre Anforderungen** ausreicht.



Überblick über das Prüfergebnis





Barrierefreiheit geprüft						Bemerkungen
Teilergebnisse:						
Haupteingang	-	-	-	-	Mit dem Seiteneingang steht eine Alternative zur Verfügung.	
Seiteneingang (mit Aufzug)	✓	✓	✓	-	Nur in Begleitung von Servicepersonal möglich.	
Museumskasse Ausstellungsebenen 1 und 2 (inkl. Filmraum)	✓	-	✓	-		
Ausstellungsbereich "Trabi-Schaufenster"	-	-	-	-		
Ausstellungsraum „Verhör“	✓	✓	-	-		
Ausstellungsraum „Gefängnis“	✓	-	-	-		
Öffentliches WC für Menschen mit Behinderung	✓	-	-	-		
Museumsshop	-	-	-	-		

Tabelle 1: Überblick über das Prüfergebnis



Erläuterung der Piktogramme

Die verwendeten Piktogramme bedeuten, dass der jeweilige Bereich teilweise barrierefrei oder barrierefrei für die entsprechende Personengruppe ist. Die Qualitätskriterien für die jeweilige Kennzeichnung finden Sie unter www.reisen-für-alle.de.

	<p>teilweise barrierefrei für Menschen mit Gehbehinderung (Menschen, die zeitweise auch auf einen nicht motorisierten Rollstuhl oder eine Gehhilfe angewiesen sein können)</p>
	<p>barrierefrei für Menschen mit Gehbehinderung (Menschen, die zeitweise auch auf einen nicht motorisierten Rollstuhl oder eine Gehhilfe angewiesen sein können)</p>
	<p>teilweise barrierefrei für Menschen im Rollstuhl (Menschen, die gehunfähig und ständig auf einen, ggf. auch motorisierten, Rollstuhl angewiesen sind)</p>
	<p>barrierefrei für Menschen im Rollstuhl (Menschen, die gehunfähig und ständig auf einen, ggf. auch motorisierten, Rollstuhl angewiesen sind)</p>



Beschreibung des Betriebes

Der Betrieb wurde mit „**Barrierefreiheit geprüft – teilweise barrierefrei für Menschen mit Gehbehinderung** (Menschen, die zeitweise auch auf einen nicht motorisierten Rollstuhl oder eine Gehhilfe angewiesen sein können)“ ausgezeichnet und erfüllt u. a. in allen prüfrelevanten Bereichen die nachfolgenden Kriterien oder es stehen entsprechende Alternativen zur Verfügung:

- Das DDR-Museum ist stufenlos über den Seiteneingang zugänglich.
- Alle Räume und Einrichtungen sind – bis auf den Ausstellungsbereich „Trabi-Schaufenster“ und den Museumsshop – stufenlos zu erreichen.
- Alle Durchgänge/Türen haben eine Mindestbreite von 80 cm (Ausnahme: Ausstellungsbereich „Gefängnis“ mit nur 75 cm).
- Bewegungsflächen sind mindestens 120 cm x 120 cm groß.

Des Weiteren erfüllt dieser Betrieb weitere Qualitätskriterien für Menschen mit Gehbehinderung und Rollstuhlfahrer. Anhand der vorliegenden Informationen können Sie die individuelle Eignung für sich prüfen.

Einige **Hinweise zur Barrierefreiheit** haben wir nachfolgend zusammengestellt.

Allgemein

- Das Museum hat teils enge Stellen und ist besonders bei hohem Besucheraufkommen (z.B. innerhalb der Schulferien) nicht leicht begeh- und befahrbar.

Haupteingang, Spreepromenade / Karl-Liebnecht-Str. 1 (Alternative: Seiteneingang)

- Der Haupteingang an der Spreepromenade ist nur über Treppen zu erreichen.
- Die Treppe führt über 33 Stufen (17 und 13 Stufen mit Plattform) von 10 cm Höhe.
- Die Treppe hat gerade Läufe.
- Handläufe stehen teilweise beidseitig zur Verfügung, sind aber nicht durchgängig vorhanden.
- Der Weg von der Treppe zum Haupteingang ist ca. 10 m lang und mindestens 200 cm breit. Der Weg ist leicht begeh- oder befahrbar.
- Die Bewegungsfläche vor/hinter der Tür beträgt mindestens 150 cm x 150 cm.



Seiteneingang, Heiligegeistkirchplatz (Alternative: Haupteingang)

- Ein Servicehinweis mit Rufnummer für Rollstuhlfahrer und Menschen mit Gehbehinderung ist im Bereich der Karl-Liebknecht-Str. (oben) vorhanden. Begleitet vom Servicepersonal kann ein Seiteneingang mit einem Aufzug genutzt werden.
- Der Weg oberhalb der Seepromenade bis zum Seiteneingang ist ca. 100 m lang und mindestens 100 cm breit. Der Weg ist leicht begeh- oder befahrbar.
- Die maximale Längsneigung des Weges beträgt 5 % über eine Länge von ca. 11 m, die maximale Querneigung 2 % über eine Länge von ca. 11 m.
- Es sind keine Sitzgelegenheiten vorhanden.
- Auf dem Weg zum bzw. vom Aufzug sind Flure (beim Einstieg und unten) mit einer Mindestbreite von 96 cm zu passieren.
- Die Bewegungsfläche vor dem Aufzug beträgt mindestens 150 cm x 150 cm.
- Die Aufzugstür ist 108 cm breit und die Kabine 135 cm x 240 cm groß.

Foyer / Museumskasse (nur über Haupteingang)

- Im Foyer und Kassenbereich beträgt die schmalste Durchgangsbreite ca. 100 cm.
- Der Tresen der Ticketkasse ist 107 cm hoch. Es besteht keine andere, gleichwertige Möglichkeit der Kommunikation.
- Der Kassendurchgang ist 103 cm breit. Das Drehkreuz ist hochklappbar.
- Von der Kasse führt eine Treppe mit 5 Stufen in Höhe von 16 cm zur Ausstellung.
- Die Treppe hat gerade Läufe. Ein Handlauf steht einseitig zur Verfügung.

Öffentliches WC für Menschen mit Behinderung

- Das WC ist stufenlos über die Ausstellungsbereiche zugänglich.
- Die Bewegungsflächen vor und hinter der Tür sind mindestens 150 cm x 150 cm.
- Die Tür zum Sanitärraum ist mit einem Schlüssel zu öffnen (erhältlich an der Kasse).
- Die Bewegungsfläche links neben dem WC beträgt 30 cm x 70 cm, rechts 78 cm x 70 cm.
- Hochklappbare Haltegriffe sind beidseitig in einer Höhe von 80 cm vorhanden.
- Die Bewegungsfläche vor dem WC beträgt 150 cm x 154 cm, vor dem Waschbecken 120 x 165 cm.
- Das Waschbecken ist nur eingeschränkt unterfahrbar.
- Es ist ein Alarmauslöser (Schnur/Knopf) vorhanden.



Ausstellungsebenen 1 und 2 (inkl. Filmraum)

- Die Ausstellung führt durch zwei stufenlos erreichbare Ausstellungsebenen. Die Durchgänge sind mindestens 90 cm breit bzw. an schmaleren Stellen sind Alternativen verfügbar.
- Es sind Sitzgelegenheiten vorhanden.

Ausstellungsräume „Verhör“ und „Gefängnis“

- Die kleinen Ausstellungsräume „Verhör“ und „Gefängnis“ sind stufenlos erreichbar.
- Die lichte Breite des Durchgangs zum Ausstellungsraum „Verhör“ beträgt 80 cm, zum Ausstellungsraum „Gefängnis“ 75 cm. Beide Räume sind von dem jeweiligen Durchgang einsehbar.

Ausstellungsbereich „Trabi-Schaufenster“

- Der Ausstellungsbereich „Trabi-Schaufenster“ ist nur über eine Treppe mit fünf Stufen von 16 cm Höhe zugänglich.
- Die Treppe hat gerade Läufe.
- Ein Handlauf steht einseitig zur Verfügung.

Exponate

- Die Exponate sind nur teilweise im Stehen und Sitzen einsehbar.

Museumsshop

- Der Museumsshop ist ausschließlich über eine Treppe mit fünf Stufen von 16 cm Höhe erreichbar.
- Die Waren sind überwiegend im Stehen und Sitzen einsehbar.



Fotos



Abb. 2: Aufsteller mit Servicehinweis

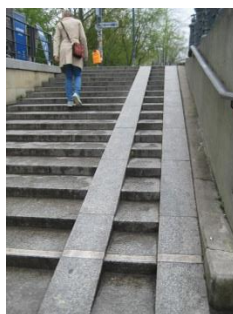


Abb.3: Treppe zum Haupteingangsbereich



Abb. 4: Treppe zum Haupteingangsbereich



Abb. 5: Eingangsbereich (Haupteingang)



Abb. 6: Museumskasse



Abb. 7: Treppe zum Ausstellungsbereich ab Kasse



Abb. 8: Weg außen zum Seiteneingang



Abb. 9: Aufzug (Seiteneingang)



Abb. 10: Ausstellungsbereich



Abb. 11: Ausstellungsbereich



Abb. 12: Ausstellungsbereich



Abb.13: Ausstellungsbereich



Abb. 14: WC



Abb. 15: WC



Abb. 16: Museumshop