



Bericht für Menschen mit Gehbehinderung und Rollstuhlfahrer



Abbildung 1: Nikolaikirche (Innenansicht)

Nikolaikirche

Anschrift

Nikolaikirche
Nikolaikirchplatz
10178 Berlin

Kontaktdaten

Frau S. Mengs
Tel.: 030 – 24 002 168
E-Mail: personal@stadtmuseum.de
Web: www.stadtmuseum.de



Prüfergebnis

Die **Nikolaikirche** wurde am 06. Mai. 2015 durch einen zertifizierten Erheber evaluiert und durch die Prüfstelle mit dem Zertifikat

„Informationen zur Barrierefreiheit“



ausgezeichnet und darf das Kennzeichen von **Juli 2015 bis Juni 2018** führen.



Alle mit dem System „Reisen für Alle“ **zertifizierten Betriebe und Orte** erfüllen folgende Kriterien:

- Die Daten und Angaben zur Barrierefreiheit wurden von **externen, speziell geschulten Erhebern** vor Ort erhoben und geprüft. Es handelt sich um keine Selbsteinschätzung des Betriebs.
- Die Daten zur Barrierefreiheit liegen **im Detail** vor und können von Gästen eingesehen werden.
- Mindestens ein Mitarbeiter des Betriebes hat eine **Schulung** zum Thema „**Barrierefreiheit als Komfort- und Qualitätsmerkmal**“ besucht.

Die **Informationen zur Barrierefreiheit** finden Sie in insgesamt vier verschiedenen Berichten.

Bei einigen Betrieben kann noch ein fünfter Bericht hinzukommen, in dem sich Informationen für Allergiker und Menschen mit Lebensmittelunverträglichkeiten finden. Bei diesen Angaben handelt es sich um eine Selbsteinschätzung/-auskunft des Betriebes.

Folgende Berichte stehen Ihnen zur Verfügung:

- Bericht für Menschen mit **Gehbehinderung** und **Rollstuhlfahrer**
- Bericht für Menschen mit **Sehbehinderung** und **blinde Menschen**
- Bericht für Menschen mit **Hörbehinderung** und **gehörlose Menschen**
- Bericht für Menschen mit **kognitiver Beeinträchtigung**
- Information für Allergiker und Menschen mit Lebensmittelunverträglichkeiten (optional)



Informationen für Menschen mit Gehbehinderung und Rollstuhlfahrer

Alle prüfrelevanten Bereiche erfüllen die Qualitätskriterien der Kennzeichnung „**Informationen zur Barrierefreiheit**“. Einzelne Bereiche erfüllen weitere Qualitätskriterien für Menschen mit Gehbehinderung und Rollstuhlfahrer.

In der Tabelle „Überblick über das Prüfergebnis“ haben wir die Ergebnisse für die verschiedenen Bereiche zusammengestellt. Bitte beachten Sie, dass nicht alle Teilergebnisse für das Prüfergebnis relevant sind; so werden beispielsweise bei einem Museum das Gastronomieangebot sowie der Shop nicht einbezogen, da diese nicht alleiniger Anlass des Besuchs sind, sondern ein ergänzendes Angebot darstellen. Sofern Alternativen zur Verfügung stehen, beispielsweise ein zweites öffentliches WC, so wird die insgesamt bessere Bewertung in das Prüfergebnis einbezogen.

Anhand der vorliegenden verlässlichen Informationen können Sie die individuelle Eignung für sich prüfen. Bitte entscheiden Sie selbst, ob die Barrierefreiheit für **Ihre Anforderungen** ausreicht.



Überblick über das Prüfergebnis










<div style="display: flex; align-items: center;"> <div style="border: 1px solid black; padding: 5px; margin-right: 10px;"> Barrierefreiheit geprüft </div>  </div>					Bemerkungen
Teilergebnisse:					
Eingang	✓	✓	-	-	Der Eingang zum Gebäude führt über eine Türschwelle mit 2,5 cm Höhe.
Kasse / Besucherinformation	✓	-	✓	-	Der Kassencounter ist nicht abgesenkt.
Hauptschiff der Kirche	✓	✓	-	-	Seitenschiffe sind über jeweils eine Stufe zugänglich.
Apsis Sakristei mit Altartuch	-	-	-	-	Die Apsis ist über zwei Stufen erreichbar. Der Raum ist über vier Stufen zugänglich.
Orgel	-	-	-	-	Die Orgel ist über 31 Stufen erreichbar.
Münzkabinett Öffentliches WC	-	-	-	-	Das Münzkabinett ist über 16 Stufen zugänglich. Es ist kein WC für Menschen mit Behinderung vorhanden.

Tabelle 1: Überblick über das Prüfergebnis



Erläuterung der Piktogramme

Die verwendeten Piktogramme bedeuten, dass der jeweilige Bereich teilweise barrierefrei oder barrierefrei für die entsprechende Personengruppe ist. Die Qualitätskriterien für die jeweilige Kennzeichnung finden Sie unter www.reisen-für-alle.de.

	<p>teilweise barrierefrei für Menschen mit Gehbehinderung (Menschen, die zeitweise auch auf einen nicht motorisierten Rollstuhl oder eine Gehhilfe angewiesen sein können)</p>
	<p>barrierefrei für Menschen mit Gehbehinderung (Menschen, die zeitweise auch auf einen nicht motorisierten Rollstuhl oder eine Gehhilfe angewiesen sein können)</p>
	<p>teilweise barrierefrei für Menschen im Rollstuhl (Menschen, die gehunfähig und ständig auf einen, ggf. auch motorisierten, Rollstuhl angewiesen sind)</p>
	<p>barrierefrei für Menschen im Rollstuhl (Menschen, die gehunfähig und ständig auf einen, ggf. auch motorisierten, Rollstuhl angewiesen sind)</p>



Beschreibung des Betriebes

Einige **Hinweise zur Barrierefreiheit** haben wir nachfolgend zusammengestellt.

Parkplatz

- Es sind keine Parkplätze vorhanden.

Eingangsbereich / Kasse und Besucherinformation

- Der Eingang zum Gebäude führt über eine Türschwelle mit 2,5 cm Höhe.
- Die Eingangstür ist 98 cm breit.
- Die Bewegungsfläche vor/hinter der Tür beträgt mindestens 150 cm x 150 cm.
- Von der Eingangstür zur nächsten Windschutztür muss ein 8 m langer und mind. 150 cm breiter Gang passiert werden.
- Die Windschutztür ist 103 cm breit. Es gibt keine Türschwelle.
- Die Bewegungsfläche vor/hinter der Tür beträgt mindestens 150 cm x 150 cm.
- Der Tresen der Ticketkasse ist 105 cm hoch. Es besteht keine andere, gleichwertige Möglichkeit der Kommunikation.
- Die Ausstellung führt durch mehrere Ausstellungsräume des Kirchengebäudes.

Hauptschiff

- Die Durchgänge des Raumes sind mindestens 99 cm breit bzw. an schmaleren Stellen sind Alternativen verfügbar.
- Es sind Sitzgelegenheiten vorhanden.
- Vom Hauptschiff gelangt man über eine Stufe mit 14,5 bis 18 cm Höhe zu den Seitenschiffen.

Apsis (Altarbereich)

- Zur Apsis (Vorderteil) der Kirche führt eine Treppe mit zwei Stufen von 14 cm Höhe.
- Die Treppe hat gerade Läufe.
- Ein Handlauf steht einseitig zur Verfügung.



Sakristei mit dem Altartuch

- Zur Sakristei führt eine Treppe über vier Stufen von 15 cm Höhe.
- Die Treppe hat gerade Läufe.
- Ein Handlauf steht beidseitig zur Verfügung und wird an Anfang und Ende der Treppe waagrecht weitergeführt.
- Die Durchgänge des Raumes sind mindestens 111 cm breit bzw. an schmaleren Stellen sind Alternativen verfügbar.
- Es sind keine Sitzgelegenheiten vorhanden.

Orgel

- Der Gang zur Orgel / Orgelraum ist 8 m lang und mindestens 127 cm breit. Der schmalste Durchgang beträgt 80 cm.
- Die Durchgänge des Orgelraumes sind mindestens 150 cm breit bzw. an schmaleren Stellen sind Alternativen verfügbar.
- Es sind Sitzgelegenheiten vorhanden.
- Die Orgel ist nur über eine Treppe zugänglich. Diese führt über 31 Stufen von 16 cm Höhe.
- Die Treppe hat gerade Läufe.
- Ein Handlauf steht einseitig zur Verfügung.

Münzkabinett

- Zum Münzkabinett führt eine Treppe mit 16 Stufen von 5 cm Höhe.
- Die Treppe hat gerade Läufe.
- Ein Handlauf steht einseitig zur Verfügung.
- Die Durchgänge des Raumes sind mindestens 80 cm breit bzw. an schmaleren Stellen sind Alternativen verfügbar.
- Es sind keine Sitzgelegenheiten vorhanden.

Exponate / Gästeführung

- Die Exponate sind meist im Stehen und Sitzen einsehbar.
- Die Gästeführer sind so ausgebildet, dass Menschen mit Menschen mit Gehbehinderung und Rollstuhlfahrer an jeder Führung teilnehmen können und auf ihre Belange eingegangen wird.
- Es stehen Audioguides zur Verfügung.

Fotos



Abb. 2: Aufsteller



Abb. 3: Eingangsbereich



Abb. 4: Windschutztür



Abb. 5: Gang zur Kasse /
Besucherinformation



Abb. 6: Kasse /
Besucherinformation



Abb. 7: Hauptschiff der Kirche



Abb. 8: Kanzel

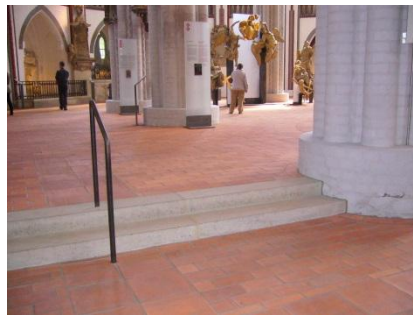


Abb. 9: Treppe zur Apsis



Abb.10: Treppe zur Sakristei

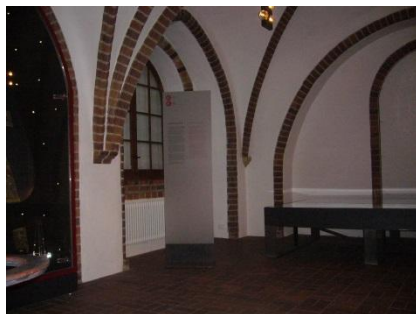


Abb. 11: Sakristei mit Altartuch

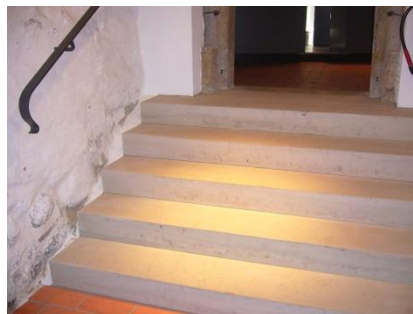


Abb. 12: Treppe zum
Münzkabinett



Abb. 13: Beschilderung der
Exponate